

Patrimoine spolié pendant la période du nazisme (1933-1945) – Recherche de provenance à l'échelle internationale

JANVIER - JUIN 2019

Institut national d'histoire de l'art
Institut national du patrimoine
Galerie Colbert



Institut national d'histoire de l'art



Dossier de la vente judiciaire Jacob, faite à Drouot le 14 janvier 1942 par le commissaire-priseur Alphonse Bellier.
Paris, Bibliothèque de l'Institut national d'histoire de l'art, collections Jacques Doucet, Archives 162.
© INHA, photo Michael Quemener (détail).



salle n° 13 le 14 Janvier 1942
Exposition le 13 Janvier

ÉTUDE DE M^e ALPH. BELLIER commissaire-priseur PARIS 30, place de la Madeleine, 30 V III^e

VENTE : judiciaire sur Jacob

Requête : M Dreyfus, 15 rue de la Harpe

M^e ALPH. BELLIER
COMMISSAIRE-PRISEUR
30, Place de la Madeleine, 30
PARIS-8^e
Téléphone : OFEIA 95 50 et 81

NUMÉROS de l'Objet	DESCRIPTION
62	console marbre à Broqueuse
63	table enjou, meuble-vitrin
64	meuble-vitrin Steensen
65	tabouret lacqué, anacréonisme l
66	meuble enroulé l
67	buffet moderne
68	buffet à deux lits fer et so
69	lit fer et so
70	table à décor
71	chaise à croi
72	chaise, dessus
73	table rustiqu
101	rue de M

PARISER ZEITUNG
Paris 100, Rue Réaumur T. Sch.
Téléphone: 4176-89 80-89

BEAUX-ARTS
"LE JOURNAL DES ARTS"
SOCIÉTÉ FRANÇAISE D'ÉDITIONS D'ART
à RESPONSABILITÉ LIMITÉE au CAPITAL de CINQUANTE MILLIONS DE FRANCS

COMPTES CHEQUES POSTAL

FRANCE

N° 48

FORGÉE EN 1891 N° 48

Gazette de l'Hôtel Drouot

JOURNAL SPÉCIAL DES VENTES PUBLIQUES
REVUE OFFICIELLE, QUOTIDIENNE, JOURNALIERE & LEGALE
Paraissant les Mardis, Jeudis & Samedis
Souscription: A. FRAPPAT 110
ADMINISTRATION & RÉDACTION: 11, RUE HILTON, PARIS
Chaque numéro 225,00 francs TRIMESTRIEL 675,00 francs P. O. C. Paris N° 2224

Doi M^e Bellier

Le montant de deux cent vingt cinq francs

insérée par le 14 JANV 1942 1942

relative à la vente de M^e Jacob

par M. Adolpho Holzer J

Paris, le 14 JANV 1942 1942

PRIX net 150

ADMINISTRATEUR
G. Frappat

M^e ALPH. BELLIER
COMMISSAIRE-PRISEUR
30, Place de la Madeleine, 30
PARIS-8^e
Téléphone : OFEIA 95 50 et 81

NUMÉROS de l'Objet	DESCRIPTION
1	Lot de deux galons
2	Cuisinière à gaz (mau
3	Tableau "Biarritz" de
4	Tableau "Biarritz" de
5	Tableau "Biarritz" de
6	Tableau "Biarritz" de
7	Tableau "Biarritz" de
8	Tableau "Biarritz" de
9	Tableau "Biarritz" de
10	Tableau "Biarritz" de
11	Tableau "Biarritz" de
12	Tableau "Biarritz" de
13	Tableau "Biarritz" de
14	Tableau "Biarritz" de
15	Tableau "Biarritz" de
16	Tableau "Biarritz" de



Thomas Couture, *Portrait de femme assise*,
Mick Vincenz © Kunstmuseum Bern u. Kunst
- und Ausstellungshalle der Bundesrepublik
Deutschland GmbH (détail).



Erich Heckel, *Liegende (Femme allongée)*,
1914, Kunstmuseum Bern, Legat Cornelius
Gurlitt, 2014 © Konservierung/Restaurierung
KMB (détail).

Séminaire
De JANVIER
À JUIN 2019

Institut national
d'histoire de l'art
Galerie Colbert,
salle Giorgio Vasari

Institut national du
patrimoine
Galerie Colbert,
salle Champollion

Accès

Institut national
d'histoire de l'art

Galerie Colbert
2 rue Vivienne ou 6
rue des Petits-
Champs,
75002 Paris

Métro

Ligne 3 : Bourse
Lignes 1 et 7 : Palais
Royal - Musée du
Louvre
Lignes 7 et 14 :
Pyramides

Pour plus
d'information

Accueil INHA :
01 47 03 89 00
www.inha.fr

Entrée libre dans
la limite des places
disponibles

Patrimoine spolié pendant la période du nazisme (1933-1945) – Recherche de provenance à l'échelle internationale

La recherche de provenance consacre ses investigations à la reconstitution de la trajectoire des œuvres d'art, depuis leur création jusqu'à leur localisation actuelle. Si cette enquête fait partie des pratiques traditionnelles de l'histoire de l'art, elle a gagné une dimension plus sensible suite aux spoliations opérées par le régime nazi dans toute l'Europe. Très centrale dans le travail des conservateurs, elle est menée et considérée de manière très différente selon qu'elle a fait ou non son entrée dans l'enseignement universitaire ou que des postes spécialement dédiés à cette recherche ont été créés ou non dans les musées. Le séminaire « Patrimoine spolié pendant la période du nazisme (1933-1945) – Recherche de provenance à l'échelle internationale » offre un état des lieux et des éclairages sur cette discipline à échelle internationale. Comment la recherche de provenance est-elle menée au sein du *Metropolitan Museum of Art* à New York, comment le *Kunstmuseum* de Berne gère-t-il l'accueil des œuvres de la douteuse « collection Gurlitt », comment un écrivain brésilien a-t-il retrouvé la trace de la collection de son arrière-grand père juif qui a dû fuir l'Allemagne nazie ? Chercheurs de provenance, conservateurs de musées et ayants-droit de collectionneurs spoliés témoigneront de l'enquête qui leur a permis de retracer la vie antérieure, complexe et morcelée, d'une œuvre d'art, en présentant différentes études de cas. Ce séminaire en cinq séances s'inscrit dans l'actualité des débats autour des biens spoliés pendant la période du nazisme qui – depuis 1998, année où les « Principes de Washington » furent adoptés par 44 pays – tentent de trouver des solutions justes et équitables pour rendre justice à des anciens propriétaires dépossédés.

En partenariat avec l'Institut national du patrimoine

Comité scientifique

Christian Hottin (INP), France Nerlich (INHA),
Ines Rotermund-Reynard (INHA)

Programme de recherche

« Répertoire des acteurs du marché de l'art en France sous l'Occupation (1940-1945) », cheffe de projet : Ines Rotermund-Reynard (domaine Histoire des collections, histoire des institutions artistiques et culturelles, économie de l'art)

Programme JANVIER - JUIN 2019

31 janvier 2019

INHA, salle Giorgio Vasari
17H-18H30

Vue de l'intérieur d'un atelier de recherche de provenance – Enquête sur l'origine d'un tableau de la collection Gurlitt



Thomas Couture, *Portrait de femme assise*, Mick Vincenz
© Kunstmuseum Bern u. Kunst - und Ausstellungshalle
der Bundesrepublik Deutschland GmbH (verso).

L'histoire a fait le tour du monde: la découverte de la collection d'œuvres d'art du marchand allemand Hildebrand Gurlitt en 2013 à Munich. Environ 1500 œuvres, entassées dans un appartement où logeait son fils, Cornelius, un vieil homme misanthrope et réservé. La collection est alors soupçonnée de contenir nombre d'œuvres d'art spoliées sous le Troisième Reich, Gurlitt ayant été l'un des marchands d'Hitler. Suite au tollé médiatique, le gouvernement allemand a mis en place une cellule de recherche de provenance en 2015 afin d'enquêter sur les origines des œuvres suspectes. Ayant participé

à ce groupe, l'historienne de l'art Ines Rotermond-Reynard donne un aperçu du travail d'enquête sur l'histoire d'un tableau qui s'est révélé être une œuvre spoliée sous l'Occupation en France.

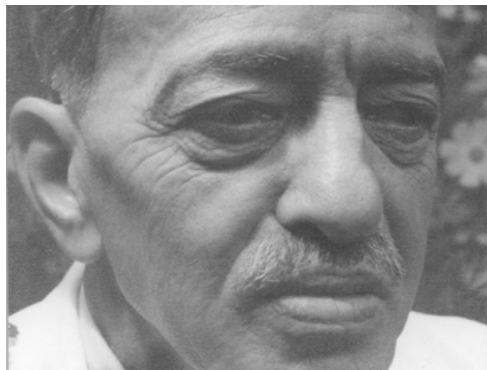
Intervenante

Ines Rotermond-Reynard (INHA)

21 février 2019

INP, salle Champollion
17H-19H

L'histoire du tableau *Nus dans un paysage* de Max Pechstein (1912), aujourd'hui au MNAM/CCI, Centre Pompidou, originellement dans la collection d'Hugo Simon. Un dialogue entre conservateur et ayant-droit



Hugo Simon, 1940 © archives privées (détail).

Le banquier et mécène Hugo Simon (1880-1950) fut une des figures clés de la vie berlinoise pendant la République de Weimar. Dans sa villa se croisaient Albert Einstein, Max Liebermann, Thomas Mann et Harry Graf Kessler, sur les murs cohabitaient des tableaux de Monet et Pissarro avec ceux des expressionnistes allemands comme Kirchner, Heckel et Pechstein. Comme la grande majorité des intellectuels allemands, juifs pour la plupart, Simon dut fuir l'Allemagne nazie

en 1933 pour Paris. Il parvint à emporter une grande partie de sa collection d'art, mais en 1941, il fut à nouveau contraint de quitter l'Europe en guerre pour s'exiler au Brésil. Sa collection fut pillée par l'ERR (Einsatzstab Reichsleiter Rosenberg). Néanmoins certains biens restèrent dans son appartement au 102, rue de Grenelle, dont possiblement un tableau, *Nus dans un paysage* de Max Pechstein, aujourd'hui dans la collection du musée national d'Art moderne, à Paris. Le conservateur Didier Schulmann (MNAM) et l'arrière-petit-fils d'Hugo Simon, l'écrivain Rafael Cardoso, tentent de reconstruire le parcours du tableau.

Intervenants

Rafael Cardoso (écrivain, historien de l'art), **Didier Schulmann** (MNAM/CCI, Bibliothèque Kandinsky, Centre Pompidou)

11 avril 2019
INP, salle Champollion
17H-18H30

La recherche de provenance comme sujet d'exposition : un tableau spolié dans les collections de la Staatliche Kunsthalle Karlsruhe

En 2014, l'équipe de recherche de provenance de la Staatliche Kunsthalle Karlsruhe a découvert qu'un des tableaux conservés au musée avait appartenu au collectionneur juif Rudolf Mosse (1843-1920), dont les oeuvres avaient été dispersées en 1934 par les nazis. Après avoir contacté les ayants droit Mosse, afin de leur restituer l'œuvre, le musée a organisé une exposition autour de cette peinture pour sensibiliser le public à l'histoire des spoliations et des ventes forcées sous le régime nazi. En 2016, le tableau a pu être racheté aux héritiers Mosse par la Kunsthalle. En 2017, les recherches entreprises pour ce tableau ont conduit à la mise en place du projet

MARI (Mosse Art Research Initiative). La conservatrice Tessa Rosebrock présentera ses recherches pionnières et évoquera son expérience en tant que commissaire d'expositions portant sur les questions de provenance.

Intervenante

Tessa Rosebrock (responsable de la recherche de provenance, Staatliche Kunsthalle Karlsruhe, Allemagne)



Carl Blechen, *Blick auf das Kloster Sta. Scolastica bei Subiaco (Vue sur le cloître Sta. Scolastica à côté de Subiaco)*, 1832 © Staatliche Kunsthalle Karlsruhe.

23 mai 2019
INP, salle Champollion
17H-18H30

Retracer l'histoire des objets : La collection Gurlitt au musée des Beaux-Arts de Berne

La découverte de la collection rassemblée par le marchand d'art allemand Hildebrand Gurlitt (1895-1956) a suscité

une évaluation critique des principes de Washington énoncés en 1998 sur la restitution des œuvres spoliées. Après l'acceptation du legs Gurlitt par le musée des Beaux-Arts de Berne en 2014, la Suisse a dû affronter une phase de questionnements. Les demandes de transparence par rapport aux provenances des œuvres se sont accrues.

La recherche de provenance au sein du musée des Beaux-Arts de Berne associe recherche sur l'objet même et étude du contexte historique afin de reconstruire le parcours de ces œuvres. La conservatrice Nikola Doll, responsable de la recherche de provenance au musée des Beaux-Arts de Berne, témoigne du travail mené par cette institution dans le cadre spécifique de l'affaire Gurlitt.

Intervenante

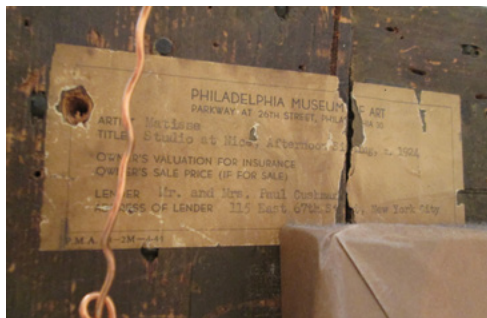
Nikola Doll (responsable de la recherche de provenance au musée des Beaux-Arts de Berne, Suisse)



Erich Heckel, *Liegende (Femme allongée)*, 1914, Kunstmuseum Bern, Legat Cornelius Gurlitt, 2014 © Konservierung/Restaurierung KMB.

20 juin 2019
INP, salle Champollion
17H-18H30

Recherche de provenance dans les musées américains : transparence et accessibilité, l'exemple du Metropolitan Museum of Art



Étiquette du Philadelphia Museum of Art pour le tableau de Matisse, *Studio at Nice*, c. 1924 © The Met, New York

Christel H. Force, conservatrice, a été successivement chargée de recherches de provenance au Guggenheim, au MoMA, et au Metropolitan Museum of Art à New York. Elle présentera l'histoire de la recherche de provenance dans les musées américains et au Metropolitan Museum en particulier. Elle se concentrera sur la présentation des bases de données *Collection Online* et *Provenance Research Project* du musée. Ces bases, en ligne depuis vingt ans, sont régulièrement alimentées et mises à jour. Des sites équivalents d'autres musées des États-Unis, et du *Nazi-Era Provenance Internet Portal* (NEPIP) de l'American Alliance of Museums, seront également évoqués. Actuellement consultante pour le Met et directrice du programme pionnier d'échange germano-américain (PREP 2017-19), Christel Force nous offrira une perspective transatlantique sur le sujet.

Intervenante

Christel Force (consultante Metropolitan Museum of Art, New York)