

Séminaire

Patrimoine spolié pendant la période du nazisme (1933-1945) – Conséquences, mémoires et traces de la spoliation

OCTOBRE - DECEMBRE 2020 18H 30 - 20H

Institut national d'histoire de l'art,
Galerie Colbert, auditorium

Nous vous recommandons de bien vérifier sur www.inha.fr qu'aucun changement n'a été apporté au programme.

Institut
national
d'histoire
de l'art



inp Institut national
du patrimoine

MINISTÈRE
DE LA CULTURE
Liberté
Égalité
Patrimoine

« Inventaire de la galerie Wildenstein » pendant l'Occupation après le départ du propriétaire © LAPI/Roger-Viollet

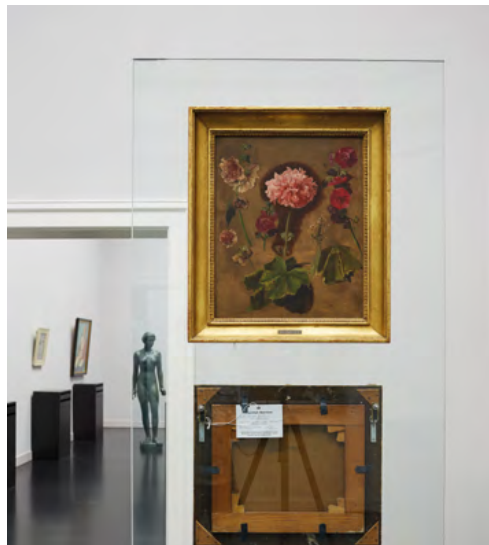


Programme OCTOBRE - DÉCEMBRE 2020

15 octobre 2020

INHA, galerie Colbert, auditorium
18H30-20H

Les musées face à l'histoire. Comment montrer la spoliation et la restitution ?



Vue d'une salle de l'exposition *(Wieder-)entdecken – Die Kunsthalle Mannheim 1933-1945 und die Folgen*, © Kunsthalle Mannheim/Rainer Diehl

Sous le titre *(Re-)découvrir ((Wieder-)Entdecken)*, le musée des Beaux-Arts de Mannheim (Kunsthalle Mannheim, Allemagne) expose actuellement ce que furent les effets de la période nationale-socialiste sur sa collection : la perte d'environ 500 œuvres en 1937 à la suite de la confiscation de « l'art dégénéré ». Mais le musée rappelle qu'il ne peut pas être considéré exclusivement comme une victime, car c'est dans ses murs qu'a eu lieu, en 1933, la première exposition consacrée au dénigrement de l'avant-garde moderne. L'accent est également mis sur la vie de plusieurs familles juives, grandes donatrices du musée, dont la vie fut brutalement interrompue par le nazisme. Enfin, le musée présente le résultat des recherches de

provenance en cours, qui doivent permettre de faire la lumière sur l'origine et le parcours de certaines de ses œuvres. Comment exposer l'histoire controversée d'une collection ? Le conservateur Mathias Listl de la Kunsthalle Mannheim en discutera avec Sébastien Allard, directeur du département des peintures du musée du Louvre.

Intervenants

Sébastien Allard (musée du Louvre), **Mathias Listl** (musée des Beaux-Arts de Mannheim)

18 novembre 2020

INHA, galerie Colbert, auditorium
18H30-20H

La spoliation des biens culturels : quelle juste place dans l'histoire et la mémoire de la Shoah ?



Jean Cassou (dir.), *Le pillage par les Allemands des œuvres d'art et des bibliothèques appartenant à des Juifs en France*, Paris, Éditions du Centre de Documentation Juive, 1947.

La spoliation des œuvres d'art s'inscrit dans l'ensemble des crimes commis par les nazis et leurs complices dans toute l'Europe. Elle fait partie du processus de destruction et de disparition ; elle ne peut être séparée de l'ensemble du projet nazi et de l'histoire de la Shoah. S'emparer des œuvres d'art et des livres des Juifs, c'est œuvrer d'une autre façon à leur anéantissement. Dès lors, quelle place accorder à la spoliation spécifique des biens culturels quand tant d'hommes

et de femmes furent assassinés, quand tant de biens du quotidien furent dérobés ou détruits? Pourquoi s'intéresse-t-on tant aux œuvres d'art ? Attirent-elles trop la lumière ? Que disent-elles, tant à l'histoire de l'art qu'à l'histoire et à l'enseignement de la Shoah ? Quelle mémoire portent donc les tableaux et les livres disparus ?

Intervenants

Annette Wiewiorka (historienne, directrice de recherche émérite au CNRS) en dialogue avec **Didier Schulmann** (conservateur du patrimoine à la retraite, musée national d'art moderne Centre Pompidou/bibliothèque Kandinsky)

8 décembre 2020

**INHA, galerie Colbert, auditorium
18H30-20H**

Vendre et acheter de l'art La notion de consentement saisie par le droit

La volonté d'appropriation des œuvres d'art en Europe par le régime nazi a pris de multiples formes, du simple vol au pillage organisé, en passant par les acquisitions traditionnelles sur le marché mais aussi par les spoliations, ce « vol civil » à l'apparence légale. L'analyse et la compréhension de

ces divers mécanismes sont nécessaires pour mener à bien, aujourd'hui encore, la démarche de réparation. Dans cette indispensable opération de clarification, le droit joue tout son rôle et peut contribuer, par son vocabulaire précis, sa technique et sa finalité – la recherche du juste –, à sortir de l'incertain. Dans ce cadre, le consentement du propriétaire à la cession d'une œuvre d'art en période de guerre est une notion centrale, mais toujours difficile. Les situations de faiblesse pouvant vicier l'acte de consentir sont en effet variées. Les juristes ont ainsi souligné le fait qu'il faut aller au-delà des apparences : à côté d'une violence concrète, physique et morale, qui exerce une contrainte manifeste, il existe bien souvent également une violence diffuse, moins nette, mais tout aussi contraignante. Entre consentement et contrainte, la nature des transactions artistiques demeure au cœur des interrogations.

Intervenants

Xavier Perrot (historien du droit et des institutions, professeur de l'université de Limoges), **Marc-André Renold** (avocat au Barreau de Genève, professeur de droit, université de Genève)

Alain Delon dans un extrait du film *Mr. Klein*, réalisé par Joseph Losey en 1976 © studiocanal



Séminaire
D'OCTOBRE
À DÉCEMBRE 2020

Institut national
d'histoire de l'art
Galerie Colbert,
auditorium

Horaires
18 H 30 - 20 H

Accès

Institut national
d'histoire de l'art

Galerie Colbert
2 rue Vivienne ou 6
rue des Petits-
Champs,
75 002 Paris

Métro

Ligne 3 : Bourse
Lignes 1 et 7 : Palais
Royal - Musée du
Louvre
Lignes 7 et 14 :
Pyramides

Pour plus
d'information

Accueil INHA :
01 47 03 89 00
www.inha.fr

Entrée dans la
limite des places
disponibles



Patrimoine spolié pendant la période du nazisme (1933-1945) – Conséquences, mémoires et traces de la spoliation

Après un premier cycle de séminaires « Patrimoine spolié pendant la période du nazisme (1933-1945) » en 2019, consacrées à la recherche de provenance dans différents pays, musées ou collections, le séminaire poursuit l'étude de quelques cas particuliers, aborde de nouveaux pays et s'intéresse à la situation de certaines galeries. Pour cette deuxième année, le séminaire, organisé en lien avec l'Institut national du patrimoine et la Mission de recherche et de restitution des biens culturels spoliés entre 1933 et 1945 du ministère de la Culture, élargit la réflexion au contexte, à la signification et aux conséquences des recherches de provenance et des restitutions d'œuvres d'art. Si la nécessité de la recherche et des restitutions des biens spoliés pendant la période nazie s'est désormais, et heureusement, imposée, cette quête suscite encore critiques et interrogations. Les questions sont nombreuses : pourquoi recherche-t-on les œuvres d'art ? pourquoi s'intéresse-t-on aux œuvres d'art plus qu'à d'autres biens spoliés ? quelles sont les conséquences d'une restitution pour les descendants de personnes spoliées ? qu'est-ce que restituer veut dire, pour les descendants des spoliés, qui se retrouvent aux prises avec une mémoire parfois difficile à affronter, ou pour les musées, qui voient partir une œuvre jusque-là exposée au public ? Le séminaire s'intéressera également aux artistes et écrivains inspirés aujourd'hui par les thèmes de la spoliation, de la disparition et de la recherche des traces. Au côté des chercheurs de provenance, des historiens de l'art et des juristes, ces créateurs font vivre le souvenir des hommes et des femmes qui furent spoliés ; ils retracent et font revivre autrement le parcours des biens et de leurs anciens propriétaires dépossédés.

En partenariat avec l'Institut national du patrimoine (INP) et la Mission de recherche et de restitution des biens culturels spoliés entre 1933 et 1945 (M2RS, Ministère de la Culture)

Comité scientifique

Danièle Cohn (université Paris 1 Panthéon-Sorbonne), Christian Hottin (INP), France Nerlich (INHA), Ines Rotermund-Reynard (INHA), Juliette Trey (INHA), David Zivie (M2RS)

Programme de recherche

« Répertoire des acteurs du marché de l'art en France sous l'Occupation, 1940-1945 », cheffe de projet : Ines Rotermund-Reynard (domaine Histoire des collections, histoire des institutions artistiques et culturelles, économie de l'art)